

## Award Bios 增加 SLIC2.1 详细教程，看了谁都能做。

看到论坛中很多人求助修改 Bios，而且也有过类似的修改文章，我觉得还是全面详细地写出来，对菜鸟有所帮助。我不是高手，但是我很容易地做到将 Award Bios 增加 SLIC2.1，可以硬激活 Windows 7，微软是不会将这种方法封杀的，也就是我可以安装正版的 OEM 版 Windows 7，可以去验证，它会说我用的是正版系统。一是我对硬件很有兴趣，去学，去试；二是有高手编写了好软件，我看到了；三是结果我成功了，而且任何人都做得到。下面我就把修改过程详细介绍，激发大家的兴趣，菜鸟的台式机主板可以先试，笔记本一刷黑了就很麻烦，成为高手再去试吧。

### 一、找对你的主板 Bios

可以在以下地方找到：一是你的主板光盘中，较老；二是从主板中备份出来，可以用 winflash1.97；三是到厂商的网站里下载，较新。下面以我的老主板磐正超磐手 AF570T ULTRA 为例：

#### 1、下载 Bios

到磐正网站：<http://www.epox.cn/downfile.php>

相关下载→请选择产品→电脑主板→历史产品(老主板不能直接显示)→超磐手 AF570T ULTRA 最新的 Bios 为 2008 年 1 月 14 日的，名称为：A5PO8114.bin

#### 2、准备软件

(1) Award Tool，最新版的是 V1.28，有汉化版的。使用注意：工具放在英文目录，尽量放在各盘根目录，不要放在桌面，需要安装 netframework2.0 以上。可以预见，这个软件会随着品牌机正式安装 Windows7，会不断更新，充实证书和 SLIC2.1 的资料，解决出现的 bug。

(2) OEM SLIC 与证书的校验工具，最新版的是 V1.5，查看证书与 SLIC2.1 是否相配。

(3) SLIC\_Dump\_ToolKit，最新版的是 V2.2final，查看主板是否为 SLIC2.1 的工具，看看是否在 BIOS 里加入 SLIC2.1 模块成功。

### 二、制作添加 SLIC2.1

(1) 查看证书与 SLIC2.1 是否相配

实际上我已经在软件中试过各品牌的证书与 SLIC2.1 是相配的，也补充加入了目前可以找到的品牌文件，在点击“校验”的按钮后应出现下图，见附图 1：



(2) 打开 Award Tool，界面如下，见附图 2：

如果英文好些的人，最好直接用原版的，理由我就不多说了。



打开刚才下载的 Bios: A5PO8114.bin

(3) 选择主板制造商

微星: 仅超静 2

讯景: 仅超静 2

华硕: 超静 3/动态/超静 2 (动态法仅适用个别型号)

映泰: 超静 3/2

昂达: 超静 2/3 (超静 3 仅适用个别型号)

七彩虹: 超静 2/3/动态 (超静 3/动态法仅适用个别型号)

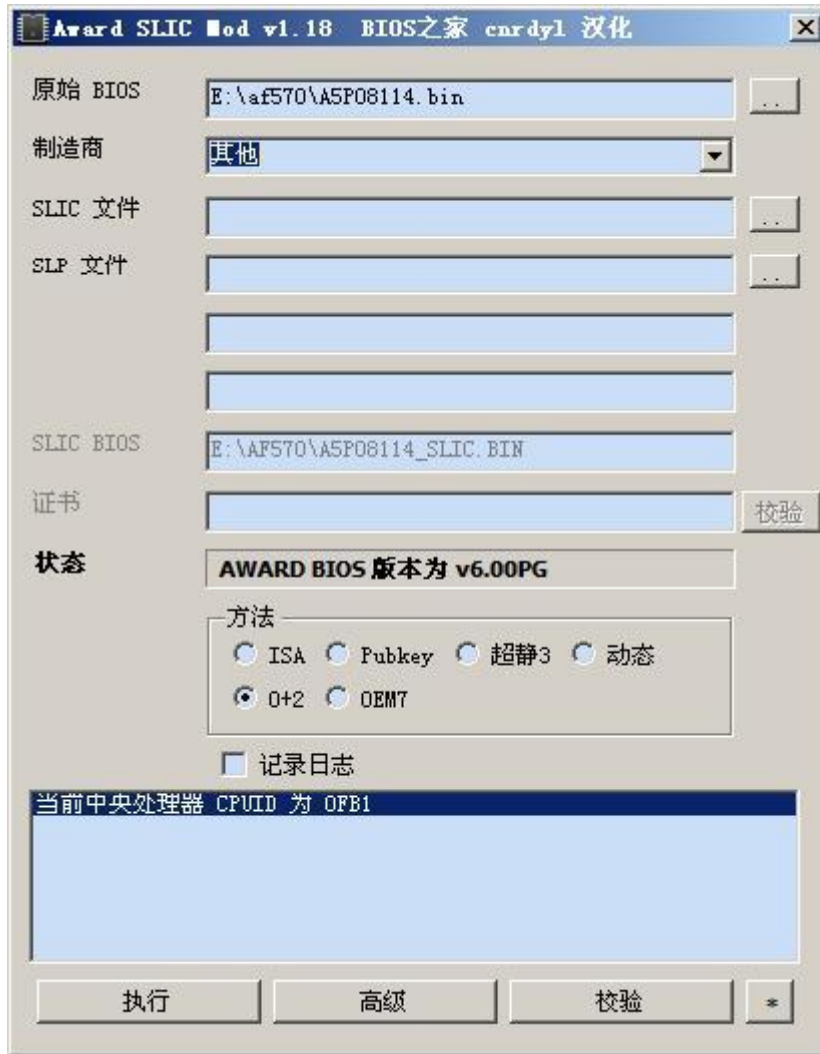
华擎: 超静 3/2

其他: 超静 2/3/动态 (超静 3/动态法仅作尝试)

AMIBIOS 核心 0600: 仅超静 1; 0700: 超静 1/2

其他可尝试 ISA 或 0+2

我在这里没有找到磐正主板, 就选“其他”, 图框中自动出现“0+2”, 好吧, 就先按照默认的吧, 见附图 3。



(4) 选择要添加的 OEM 授权模块文件

选 DELL 的文件试试吧。

点击“SLIC 文件”框右侧的浏览，会自动打开 SLIC21 的子目录，选中“DELL.bin”（即加入 WIN7 的 OEM 信息表）。实际上，这就是在原来的 Bios 中添加 SLIC2.1 的模块。

点击“SLP 文件”框右侧的浏览，会自动打开 SLP 的子目录，选中“DELL.txt”（即加入 XP 的 OEM 信息表）

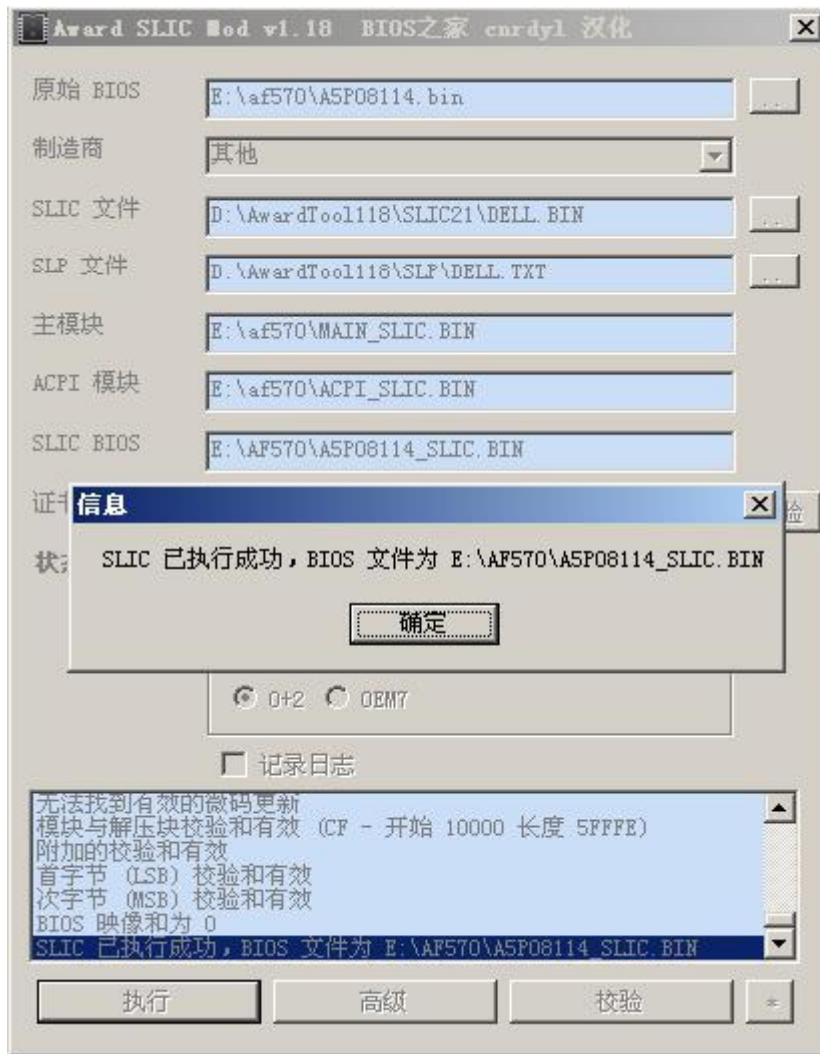
点击“证书”框右侧的浏览，会自动打开软件主目录，点开“CERT”，选中“DELL.XRM-MS”，将弹出“SLIC 与证书匹配”的对话框，见附图 4。



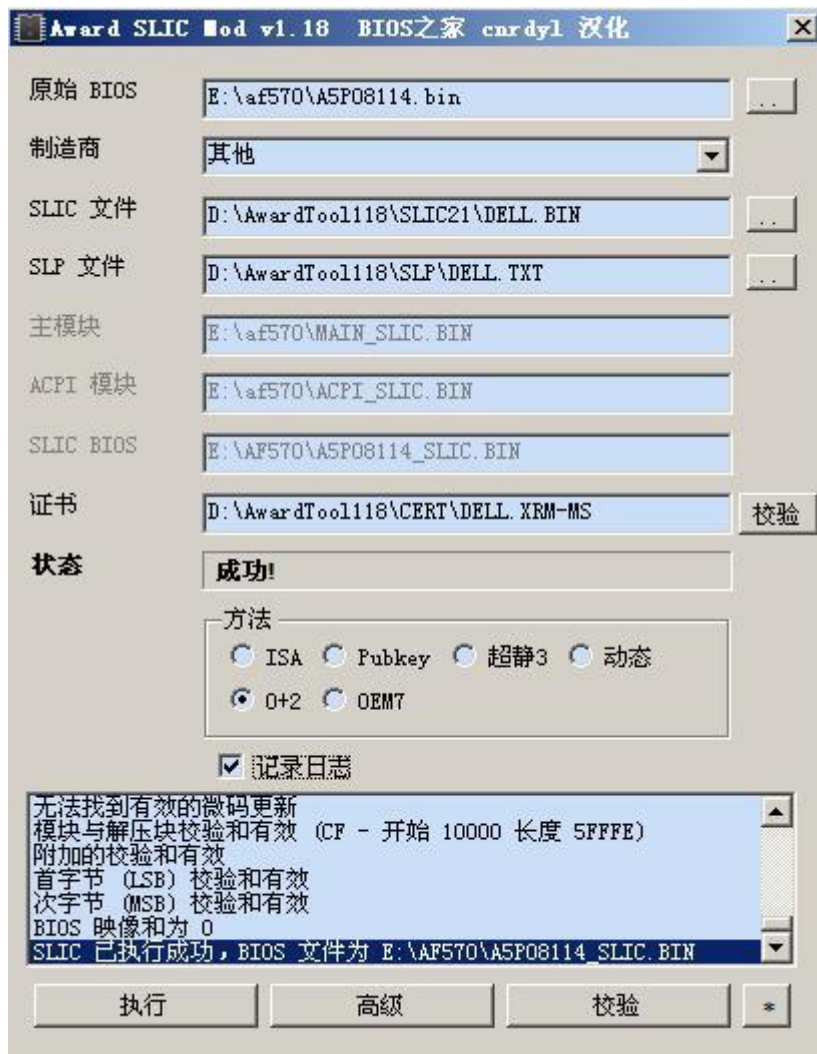
#### (5) 制作修改 Bios

勾选“记录日志”，单击最下面的“执行”。

十几秒钟后会弹出一个新的对话框，说明是否制作成功，如成功了，会有文件名称和存放的位置，见附图 5。



点击“确定”后，显示的界面如下，见附图 6：



生成了 A5P08114\_SLIC.BIN, 就这么简单, 在存放 Bios 文件的目录下, 还会同时生成几个过程文件, 有: ACPI.BIN、ACPI\_SLIC.BIN、MAIN.BIN、MAIN\_SLIC.BIN, 这是不要用的, 可以删除。

如果未成功, 则要在高级选项界面进行设置, 高级选项主要对指定的主板有用, 一般的主板不用选的, 在改 Bios 不成功时可重复在此选择, 特别是有些 Bios 容量很满时, 用不同的选项多试几次就可能成功, 见附图 7。



### 三、刷新 Bios

要事先考虑到最坏的结果，毕竟刷 Bios 是很危险的事。

#### 1、准备摸黑恢复 Bios

老机还有软驱可用，准备好的软盘，制作启动盘，Windows 98 的就可以，将其他文件删除，只留下三个文件：IO.SYS、MSDOS.SYS、COMMAND.COM，用记事本写下自动恢复 Bios 的命令，将文件名改为 AUTOEXEC.BAT，内容如下：Awdflash.exe XXX.bin /py/sn/sb/cd/cp/r

Awdflash.exe 是 DOS 刷新程序的名称

XXX.bin 是老的 Bios 文件，如原来备份的 old.bin

记住：在刷新程序的名称后、原来备份的 Bios 文件名称后均有一个空格，其他均为连续的，无空格。

在软盘中拷入原来备份的 Bios 文件——old.bin 和 DOS 刷新程序——Awdflash.exe

没有软驱时可用 U 盘或光盘，其中 U 盘尽可能用小些的，具体制作方法在此不多说了。

需要说明的是刷 BIOS 确实是危险的行为，即使你的命令行和所有的操作都正确无误，也会有

一定的比率失败，这个不好统计，可能是 2%，也可能是 5%，但是遇到自己，那就是 100%了，因此也就催生了比较大的品牌机研究出双 BIOS、GHOST BIOS、刷不死等技术，改 BIOS 要有一定的心理准备承受力。

## 2、设置本机 Bios

将本机引导设置为软盘→光盘→U 盘，选中其他设备可用，再选中搜索其他引导设备。其实刷新后都改变了，这些设置的用处不大的，只是留下最后一点希望而已。

## 3、正式刷新

最好在 DOS 下进行，比较保险，不容易出错。我的这个主板有提供 windows 下的刷新程序，原来用过几次都没有问题，而且比 DOS 更直观，那么我就用它了。

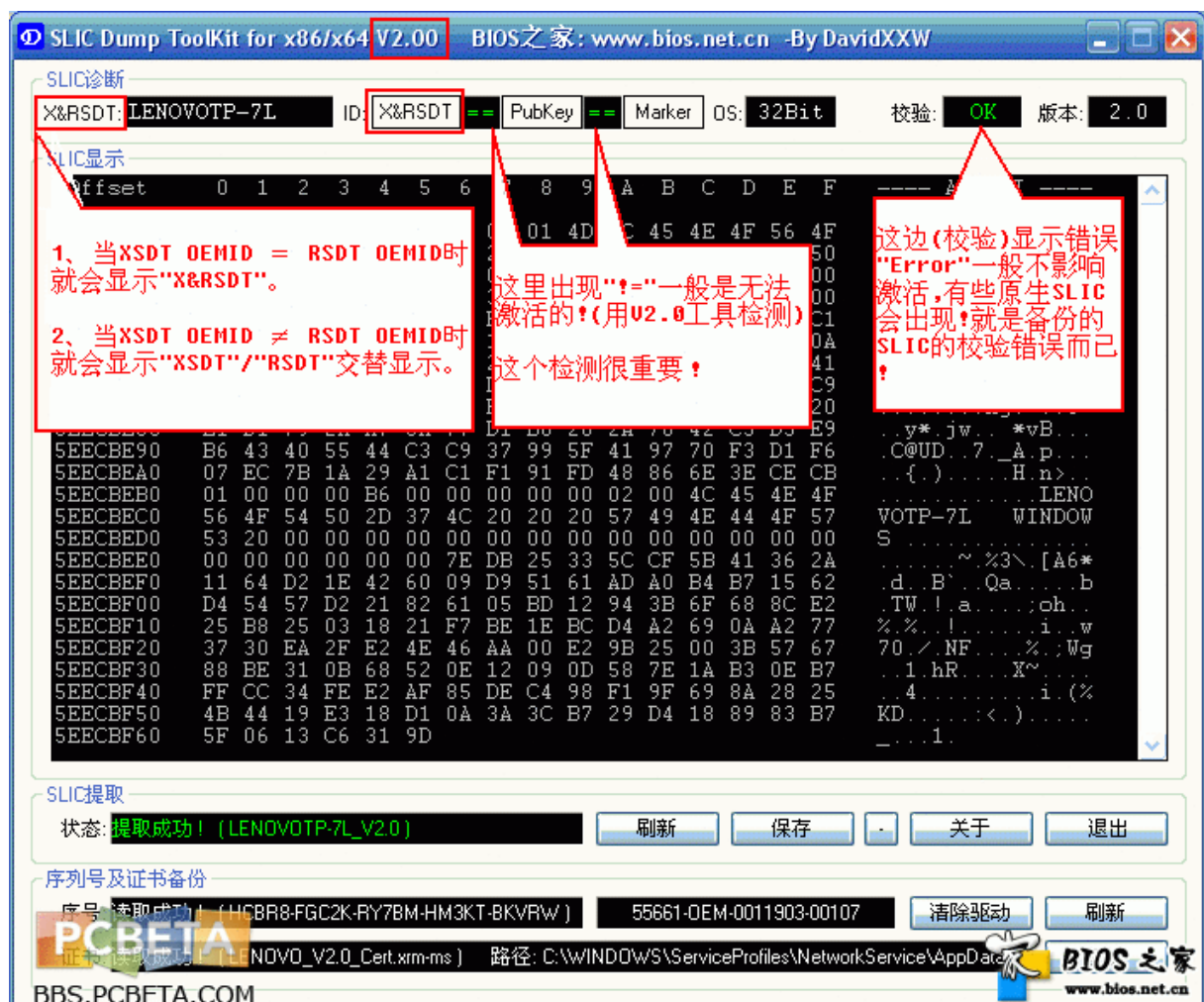
重新开机，把多余的程序关闭，在运行的程序越少越好，退出杀毒软件，打开 WinFlash.exe，选中刚才制作的 Bios 文件——A5PO8114\_SLIC.BIN，勾选不刷新引导块，开始刷新，这些基本的操作就不多说了。

## 4、初始化 Bios

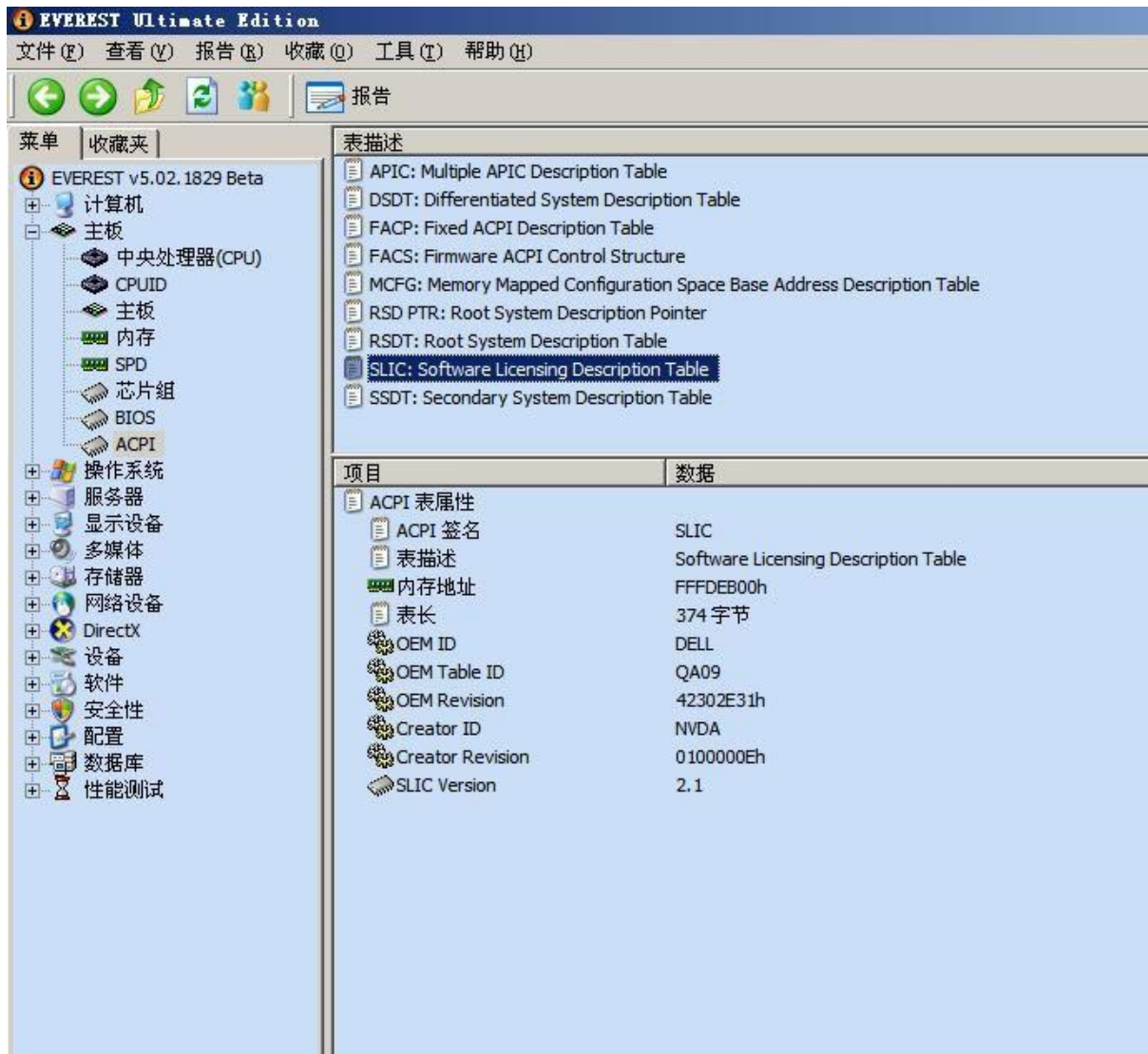
重新开机后，一定记住不要直接进入系统，要先进入 Bios 设置默认的值，大多为：Load Optimize Defaults，保存后退出，进入系统后再重新启动，去按本机的特点进行设置。

## 四、校验

打开 SLIC\_Dump\_ToolKit，查看所出现的图，见附图 8。



另外，新版本的 EVEREST 也可以查看了，见附图 9。



至此，完成了 Award Bios 增加 SLIC2.1 的过程，可以安装 OEM Windows7 了。用通用版的 Ultimate，就要在安装完成后导入证书和序列号，要以管理员的身份，将文件放在根目录运行。

导入证书：SLMGR.VBS -ilc dell.XRM-MS

序列号：SLMGR.VBS -ipk 6F2D7-2PCG6-YQQTb-FWK9V-932CC

Ami 的 Bios 增加 SLIC2.1 制作相似，用的是 Ami Slic tool v1.33，只是我曾经刷黑过两次，现在很怕。

## 五、说在后面

1、关于 Bios。其实，Bios 并不是很神秘的，只要用好工具，就会很快入门的。对菜鸟来说，Bios 是一个文件，对熟悉的人来说，它是用特殊方法压缩的很多个模块文件，可用 CBROM 将其打开，看到各个模块的名称、大小，再通过相关教程就可了解到其各自的作用。我原来有试过将微型 DOS 加入到 Bios 中去，但是空出的空间不够 64k，加不进去，只好删除了主板带的品牌开机 Logo，顺利完成了。同样地，现在加入 SLIC2.1 文件也可能出现空间不足的问题，是较多人不成功的原因，用 Award Tool 可以适当压缩，但有时还是不够，就可以参照删除不用的组件了。本论坛中也有介绍，参见：<http://www.bios.net.cn/bbs/viewthread.php?tid=16607&highlight=%CE%A2%D0%CDDOS>

2、老机与 Windows7。一些文章中介绍如何减少 Bios 中无用或是花哨的组件，加快开机速度，其实要用朴实的界面，高的性能，还是 XP 好，而且各大论坛制作的精减版 XP，更是将速度提高到极致，WIN7 除对硬件的充分利用和发挥外，更多的是界面的漂亮，老机修改 Bios，安装 Windows7

的意义并不大，在老机上决不会比 XP 跑得快的。

3、有些同仁问 DELL 的品牌机能不能用，这些我不清楚，也可以说问得太笼统，不同的品牌机，在不同的时期，在不同的档次机型中，用的 Bios 都是不同的，如 DELL 用了 Insyde bios 就肯定不能用这个工具，Phonix 也不行，AMI 的有其专用的 AMI Tool。所以，事先查清是什么类型的 Bios 很重要，再选用不同的工具来做，真正做起来是大同小异的。

4、至于 Windows7、Vista、XP 三激活问题，那就太容易了，做了 SLIC2.1，本身就兼容 SLIC2.0，也就是同时可以安装 Vista，而 XP 的激活，由于已经有加入了 SLP 信息，自然也就可以激活了，打开相应品牌的文件就明白了，如 DELL 的内容为：Dell IncDell System，联想的文件内容为：LEGEND DragonLENOVO（表明新旧版本的都可以激活），而且，要加入更多品牌信息时，只要用 DMI 写入工具修改信息就可以，大多数都不要重刷 Bios。同样，对于 Award Bios，DOS 下可用 Dmicfg、Dmi236 等，在 Windows 环境下，可用 DMIScope，甚至写一个批处理，就可以加入 10 个品牌的信息。此类介绍太多了，不是此文章的重点，有兴趣的可以查到很多。

5、有人问没有 SLIC 的能否加入。在我的例子中（AF570T）就是较老的主板 Bios，没有任何 Slic 的，也就是说，可以用于没有 Slic 的加入和有 Slic2.0 的主板修改。还有问到华硕主板能否用，华硕较特殊，因此，在 Award Tool 中有专门的华硕主板选项，用 Pubkey 方式，也就是说明了它是可以改的。对于 SLIC2.0 的主板，根据修改的方式和 Bios 本身的具体情况，在打开时会出现提示框，问你已经存在 SLIC2.0，是否允许修改，当然是点击是了，然后就可以修改了，有的 Bios 不管你点什么，它都改不了。因此，有了这个软件，组装机还是用原始的、未修改过的 Bios 更好加入 SLIC2.1。至于还有人问已经有了 bios，能否知道是否包含 SLIC2.1，其实还有一个简便的方法，用 Award Tool 打开 bios 时，会弹出一个对话框，显示已经包含了 SLIC2.1 并指出用的是什么方式修改（如 0+2 方式），同时在制造商一栏和 SLIC 一栏为灰色，不让你再选和再加入，也就说明了它已经是 2.1 的。

6、刷完 Bios 后，再用 WinFlash 的刷新程序时，有时会出现“onBoard bios not award bios”，无法再操作了，在网络上搜索问题，得到的答复却是说这不是 Award Bios，要你用 AMI 或其他刷新程序去刷，真是误人子弟了，自己的片子用的就是 Award Bios 不会错的嘛，那就是 Bios 坏了？其实并不是这样的，用 Everest 查看主板和 BIOS 信息，BIOS 类型显示的依然是 Award，也有人建议用技嘉、微星或华硕的在线升级程序，将本地文件来重刷，结果程序可以打开，没有显示错误，可以刷写，但是进度条完成后的提示说是刷写错误，会让你顿时就高血压发作，这下完了，重启后是否还能开机？不重启又不能得出刷写正确的提示，总不能永远不重启吧。最好的解决办法是在纯 DOS 下再刷一次，根本就没有提示有错误，看来 windows 下不如 DOS 下可靠，命令例如：awflash a5p08114.bin /py/sn/sb/cd/cc/cp，到桌面再用 WinFlash 试一下，不会提示有错了，OK。据 windbell 解释：这是 Award Bios 加激活 dell xp 代码综合症，如果不选择加激活 dell oem xp 代码则不会出现这状况。刷新工具识别 bios 标示符 Award Bios 被 dell 代码替换所致。

7、有人问现在有没有 OEM 证书，这个问题虽然问得很菜，但对很多人确实存在，证书就在 Award Tool 软件中，Cert 的目录里有几个知名品牌的证书，大家修改的也基本都是用这几个品牌的，能免激活 WIN7 就行了。什么品牌真是不重要，其模块是一样大的，都是 374 字节，通用的，比如 ASUS 的片子刷 ASUS 的 SLIC2.1，只是心理上更有成就感些吧，然而同一品牌去细选就更有些过于专业了，仅仅是 LENOVO，现在收集到的就有 15 个 SLIC2.1 的文件，其实用任何一个刷新后，与都可以用同一个证书和序列号导入后免激活。我试了一下，导入证书和序列号老是不成功，而且要用管理员的身份，在命令行下操作，很是麻烦，结果用 OEM 导入工具就觉得太方便了，如：OEM 导入激活工具，只要按一下字母就能自动导入，选了二个打包放上去吧。见附件。

呵呵，学了别人的教程，自己写的东西，版权无所谓，对大家有帮助就好了。不知大家有没有注意到，这篇文章根本没有什么技术含量，都是在用已经有的软件，都是别人的东西，其实关键就在这里，站在别人的肩上，做我们要做的事，用好已经有的软件，实现自己要达到的目的，当然，

前提是对一些基本的东西有了解，才能做到我想要什么，该怎么去找。同样，对 AMI 的 BIOS 也是一样的，操作方法是一样的，希望起到抛砖引玉的作用，而不是让大家按部就搬地生搬硬套，只知其一，而不知所以然。LENOVO、DELL 等品牌的机子在看了这篇文章后了解其原理，决不能按本贴的方法去做，特别是近期的机子有 SLIC2.0，要用它自己的 MARKER 程序，释放隐藏的 SLIC 表，再进行增加和更新模块的操作，相应的帖子有详细说明，早期的机子无 SLIC 的才可以用的。

附件（均为汉化版）：

- 1、Award Tool V1.29cn
- 2、OEM SLIC 与证书的校验工具 V1.5
- 3、SLIC\_Dump\_ToolKit V 2.2final
- 4、教程附图
- 5、磐正超磐手 AF570T ULTRA 改好的 bios
- 6、OEM 导入激活工具
- 7、OEM 导入激活工具 2 个（很方便的证书和序列号导入工具）
- 8、AMI Tool 1.41cn